



Candidatures a la Junta Directiva 2018-2020



Esther Albesa Jové. Diplomada en treballadora social, habilitada com a educadora social pel Col·legi d'Educadors Socials de Barcelona i llicenciada en Sociologia a la UB el 2007. El meu àmbit d'especialització són les polítiques socials. En aquest marc he cursat dos màsters; un d'ells, en polítiques europees de benestar, a la UAB, i l'altre en polítiques socials i mediació comunitària, UB-UAB.

Des de principis d'abril estic duent a terme el treball de camp de la meva recerca de doctorat en polítiques europees de cures de llarga durada, motiu pel qual he fet una estada de 6 mesos com a investigadora invitada a la Universitat d'Econòmiques i Ciència Política (LSE) de Londres, i des d'inicis d'octubre i fins a finals de novembre estirè al Departament de Polítiques Socials de la Universitat d'Estocolm a Suècia.

Pel que fa a la part acadèmica, fa uns anys que vaig iniciar l'estudi del sistema de cures socials a nivell espanyol i a Catalunya, fet que ha suposat la publicació d'alguns articles al voltant d'aquest i altres temes relacionats.

Quant a la meva trajectòria professional, des d'aproximadament l'any 1990 que he treballat, primer, com a educadora social i després com a treballadora social a l'administració en àmbits professionals com infància, gent gran, d'atenció primària i salut mental, entre d'altres. Actualment, sóc funcionària de la Diputació de Barcelona i treballo com a treballadora social en un programa de suport municipal per a famílies amb persones amb discapacitats intel·lectuals al seu càrrec.



Rafael Böcker. Professor de Sociologia de la Universitat Rovira i Virgili (URV). Doctor en Economia i Empresa per la mateixa universitat. Membre del grup de Recerca Consolidat Anàlisi Social i Organitzativa de la URV. Llicenciat en Sociologia per la Universidad de Buenos Aires i Postgrau en Política i Economia per l'Instituto de Altos Estudios Sociales de la Universidad Nacional de General San Martín (Argentina). Els darrers anys ha fet estades com a investigador convidat al Lateinamerika Institut de la Freie Universität Berlin (Alemanya) i a la Universidad Nacional de Mar del Plata (Argentina). També ha participat en projectes conjunts amb grups d'investigació d'Argentina, Xile, Mèxic i Costa Rica. Les seves línies principals d'investigació són: sociologia econòmica, sociologia històrica i política econòmica.



Roger Campdepadrós Cullell. Llicenciat en Sociologia per la Universitat de Barcelona el 1998, doctor en Sociologia per la Universitat de Màlaga el 2012. Membre de l'Àrea de Sociologia del Departament d'Empresa de la Universitat de Girona des de 2009, on ara n'és professor lector. Ha estat professor també a les universitats d'Almeria, Màlaga i Oberta de Catalunya. És membre de la Community of Research on Excellence for All (CREA-UB) des de 2001. Ha treballat temes d'associacionisme,

participació ciutadana, educació, multiculturalisme, migracions internacionals, diàleg interreligiós, inclusió de minories, metodologia, entre d'altres. Ha presentat comunicacions en més de 30 congressos nacionals i internacionals, té més de 10 publicacions, una de les quals en una revista d'impacte. Ha fet estades de recerca al CERS de la Universitat de Toulouse-Le Mirail, a l'ICPSR de la Universitat de Michigan-Ann Arbor i al Social Work Research Center de la Universitat Politècnica de Hong Kong/Universitat de Beijing.



Núria Claver López. Llicenciada en sociologia per la UB. Des de l'any 2006 treballa a l'Oficina de Projectes Internacionals de Recerca de la UAB oferint assessorament als investigadors de ciències socials i humanitats que preparen projectes per a convocatòries europees i internacionals. Anteriorment havia participat com a investigadora en diferents projectes del 5è i 6è Programa Marc de la CE. Es declara defensora convençuda del moviment «ciència oberta» i de la publicació en accés obert.



Mar Griera Llonch. Sóc professora de sociologia a la Universitat Autònoma de Barcelona i directora del grup d'investigació ISOR (Investigacions en Sociologia de la Religió).

L'any 2009 vaig presentar la meua tesi sobre polítiques públiques i minories religioses dirigida pel Dr. Joan Estruch. He fet estades d'investigació a la Universitat de Boston, la Universitat d'Amsterdam, la Universitat de Lausanne, la Universitat d'Exeter o la Universitat de Strasbourg.

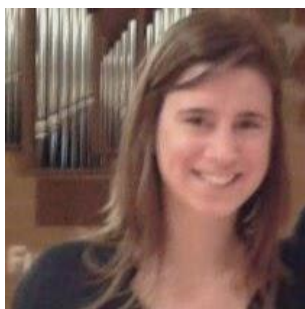
Els meus interessos principals versen sobre la sociologia de la religió, amb una atenció especial per la diversitat religiosa i les relacions interreligioses. He obtingut diversos premis per la meua recerca entre els quals el premi extraordinari de doctorat de la UAB, el Premi Sales i Farré de l'Institut d'Estudis Catalans o el premi Rogeli Duocastella d'investigació en ciències socials de La Caixa. Col·laboro amb diverses entitats científiques internacionals i també dedico bona part del meu temps a activitats de transferència de coneixement. Des de fa anys estic vinculada a l'Associació Catalana de Sociologia, on vaig començar a col·laborar en l'organització del Congrés de Joves Sociòlegs en les seves primeres edicions.



Joan Jiménez Gómez. Doctorat en Sociologia (UAB 2010). Llicenciat en Ciències Polítiques i Sociologia (UAB 2004). Actualment, tot i col·laborar puntualment amb alguna entitat acadèmica, em defineixo com investigador independent que centra el seu interès en el reconeixement dels vincles entre l'estructura social i el consum en les societats post-industrials.

Quant a la decisió de prendre part com a candidat en les eleccions de la nova Junta de l'Associació Catalana de Sociologia he de dir que ve motivada principalment per la relació que he mantingut amb aquesta Associació durant el període 2008-2015. Durant aquest temps he tingut l'oportunitat de formar part de la Junta en qualitat de Vocal, coordinador del Concurs Joves Sociòlegs i Secretari de l'Associació durant els últims dos anys. I en aquest sentit vull reconèixer favorablement els importants canvis introduïts per la Junta actual en la gestió de l'ACS com un element captivador que m'empeny a expressar la meua voluntat de tornar a

participar en el que considero i espero un bon futur per l'Associació i, per tant, per la Sociologia Catalana.



Mar Joanpere Foraster. Investigadora i Professora Associada de Sociologia de la Universitat de Barcelona. Nascuda el 1991, des dels 15 anys ha participat activament i liderat moviments juvenils i estudiantils. Va ser la ponent més jove al Congrés de la ISA del 2014. Des del 2015 ha estat membre de la Junta de l'Associació Catalana de Sociologia, coordinant durant aquest temps l'àrea de Joves de l'Associació, des de la qual s'ha pogut desenvolupar el Vè Congrés Català de Joves Sociòlegs i Sociòlogues integrat al VIIè Congrés Català de Sociologia, els quals han comptat amb reconeguts ponents d'àmbit internacional.



Luis Recuenco. Professor de Ciències Polítiques de la Universitat Pompeu Fabra. Doctor en Ciències Polítiques i Socials per la mateixa universitat, ha participat en projectes de recerca internacionals finançats per la Comissió Europea. Les seves línies d'investigació són: jubilació de les parelles a Europa, sostenibilitat pensions i l'envelliment de la població.



Liliana Reyes. És becària del doctorat en Sociologia de la Benemèrita Universitat Autònoma de Puebla a Mèxic. És membre del GEDIME (Grup d'Estudis d'Immigració i Minories Ètniques) de la Universitat Autònoma de Barcelona, on participa com a investigadora convidada realitzant una estada de recerca sobre dones hondurenyes a Barcelona. Ha col·laborat en entitats del tercer sector a Barcelona i en diversos congressos internacionals com a ponent en temes de migració, així com també compta amb algunes publicacions a Mèxic, Espanya i Rússia. Ha estat col·laboradora acadèmica a l'Observatori de Salaris de la Universitat Iberoamericana Puebla i l'EQUIDE (Institut d'Investigacions per al Desenvolupament amb Equitat) de la Universitat Iberoamericana de la Ciutat de Mèxic en les línies de migració i pobresa respectivament.



Cristina Sánchez Miret. Doctora en Sociologia, professora titular de sociologia de la Universitat de Girona, al Departament d'Empresa. Especialitzada en la investigació sobre la desigualtat social relacionada amb el gènere, l'edat i la classe social; àmbits en els que ha publicat diverses obres. Ha estat directora de l'Enquesta Panel de Desigualtats Socials (PaD) de Catalunya, Fundació Jaume Bofill. Ha estat membre del Consell Assessor del Pla Nacional de Joventut de Catalunya i del Consell Assessor Extern dels Serveis Socials de la Generalitat de Catalunya i del Consell Assessor per a la Reforma Horària de la Generalitat de Catalunya. Actualment és membre de la Mesa contra la feminització de la pobresa i la precarietat i del Consell Assessor pel Suport Municipal d'Inclusió de l'Ajuntament de Barcelona. Col·laboradora habitual dels mitjans de comunicació.



Massoud Sharifi Dryaz és sociòleg i investigador associat al CADIS (Centre d'Analyse et d'Intervention Sociologiques-EHESS-Paris). Va obtenir el seu doctorat en sociologia a l'EHESS (École des Hautes Études en Sciences Sociales) el 2015. La seva tesi, preparada sota la direcció de Michel Wieviorka, està centrada en un estudi sociològic del moviment kurd titulat: "De la resistència microscòpica a l'acció col·lectiva organitzada: mobilització i desmobilització dels militants en l'espai kurd". Especialitzat en tècniques d'investigació social, ha participat en una dotzena de projectes d'investigació. El seu àmbit de recerca se centra en la sociologia política, la política social, la sociologia del conflicte, els moviments socials, el nacionalisme i l'Orient Mitjà. La seva recerca actual tracta de comprendre el fenomen de la transnacionalització de l'acció col·lectiva i la solidaritat transnacional. Ha desenvolupat diverses activitats educatives a França i en l'actualitat és professor associat a la Universitat Autònoma de Barcelona.



Marta Soler Gallart. Catedràtica de Sociologia de la Universitat de Barcelona. Doctora per Harvard, és directora de CREA (Community of Research on Excellence for All) i del Grup de Recerca Consolidat en Teoria Sociològica i Impacte Social de la Recerca. Ha estat servint l'Associació Catalana de Sociologia (ACS) com a membre de la Junta durant els darrers 9 anys. Actualment és vicepresidenta de l'Associació Europea de Sociologia (ESA) i ha estat coordinadora del grup de treball de Teoria Sociològica de la ESA (2015-17). És membre de la Junta de Govern de l'Aliança Europea per les Ciències Socials i les Humanitats (EASSH), i ha estat la primera i única investigadora de Ciències Socials membre de la Junta Directiva d'ORCID (2014-16). Actualment dirigeix una recerca del Programa Marc Europeu H2020 sobre solidaritat a Europa (SOLIDUS) i recentment ha publicat el llibre *Achieving social impact. Sociology in the public sphere*, a l'editorial Springer.



Teresa Sordé Martí és doctora en Sociologia per la Universitat de Harvard (2007) i per la Universitat de Barcelona (2004), i professora agregada Serra Hünter del Departament de Sociologia de la UAB.

Ha participat en diferents projectes, tant europeus dels diferents programes marc (FP6 INCLUD-ED, FP7 IMPACT-EV) com estatals. En aquest moment, està dirigint el seu tercer projecte I+D. Ha publicat en revistes com *Journal of Mixed Methods*, *Journal of Ethnic and Migration Studies* i *Nature*, entre d'altres.

Ha estat membre de la Junta de l'Associació Catalana de Sociologia, exercint els càrrecs de secretària i tesorera, com també organitzant diferents activitats científiques.